

# Landschaps- visie Zuid- Limburg

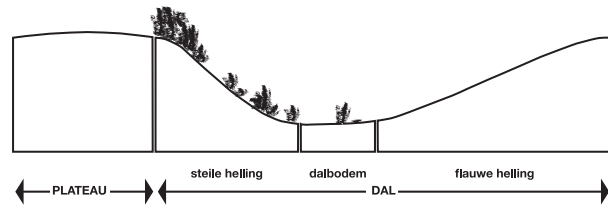
Het Zuid-Limburgse Heuvelland is een uniek stuk Nederland. Uniek door de hoge geologische ouderdom, het reliëf van plateaus en dalen en een bijzondere flora en fauna. Uniek ook door de lange bewoningsgeschiedenis, die een rijk cultuurhistorisch erfgoed heeft nagelaten. Natuur en cultuur verlenen het Zuid-Limburgse landschap een bijzondere schoonheid en een grote recreatieve aantrekkingskracht. Ooit aangeprezen als 'La Suisse-Hollande', tegenwoordig als een 'Europees Florida'.

In de landschapsvisie zijn voorstellen uitgewerkt om de bijzondere kwaliteiten van het Zuid-Limburgse landschap te versterken als basis voor toekomstige ruimtelijke ontwikkeling van het gebied. Kern van de landschapsvisie is een groen raamwerk, bestaande uit dalen, steile hellingen en beplantingen rondom de dorpen. Dit raamwerk accentueert de natuurlijke en cultuurhistorische structuur van het landschap, biedt ruimte voor natuurontwikkeling en recreatie en verschaft de cultuurhistorische objecten een duurzaam ruimtelijk kader.

## Open plateau

Op regionaal niveau wordt het landschap bepaald door plateaus en dalen en hun karakteristieke landschappelijke kenmerken.

De plateaus zijn hoog gelegen gebieden, begrensd door de steile hellingen. Ze zijn bedekt met löss en relatief droog. Alleen in het zuid-oosten ontbreekt plaatselijk het lössdek. De lössplateaus zijn traditioneel in gebruik als bouwland, grasland of fruitboomgaard. Waar bouwland of grasland overheerst, hebben de plateaus een visueel open karakter. Van oudsher liggen de dorpen en gehuchten als eilanden in de open ruimte, verbonden door een web van radiale wegen.

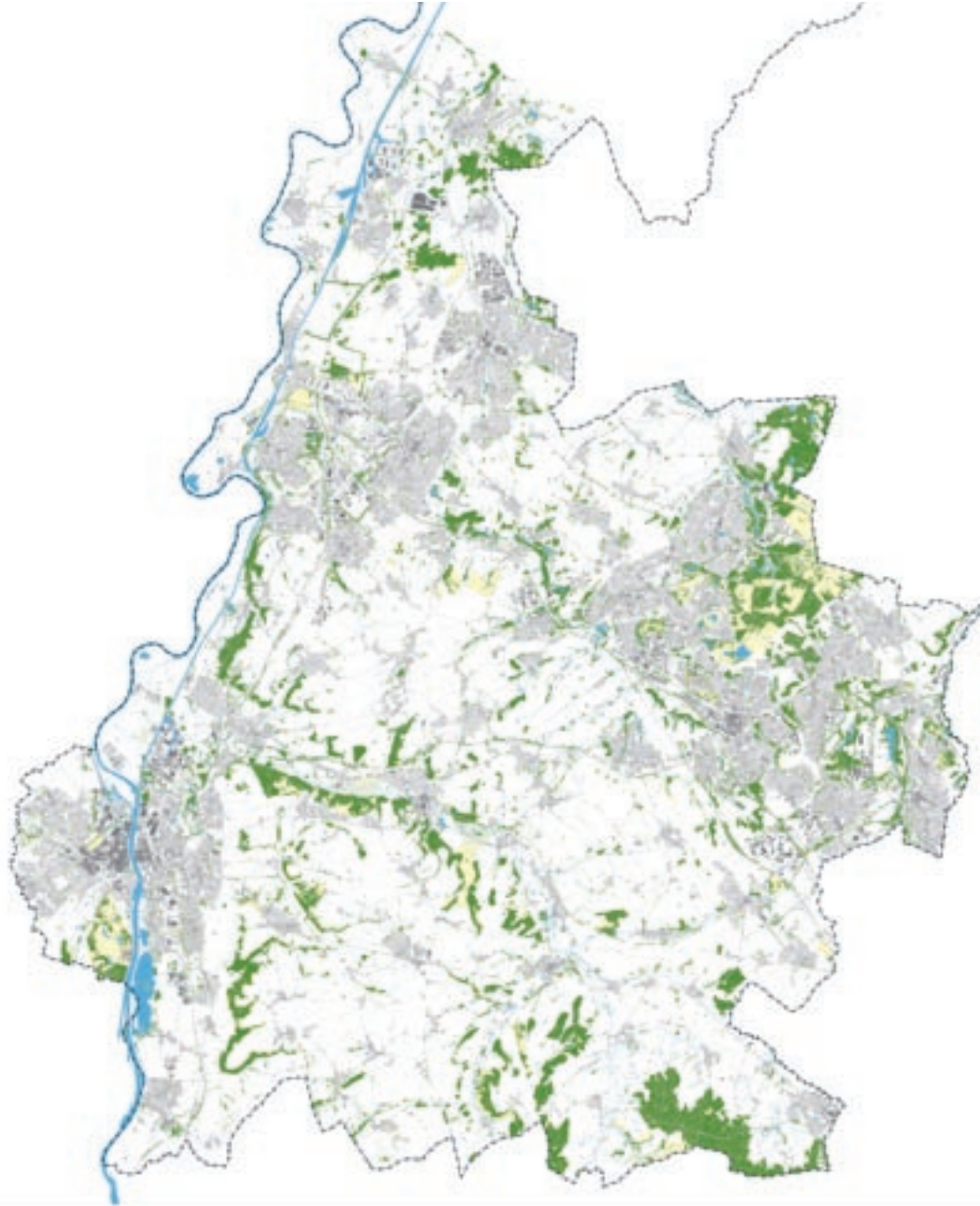


## Besloten dal

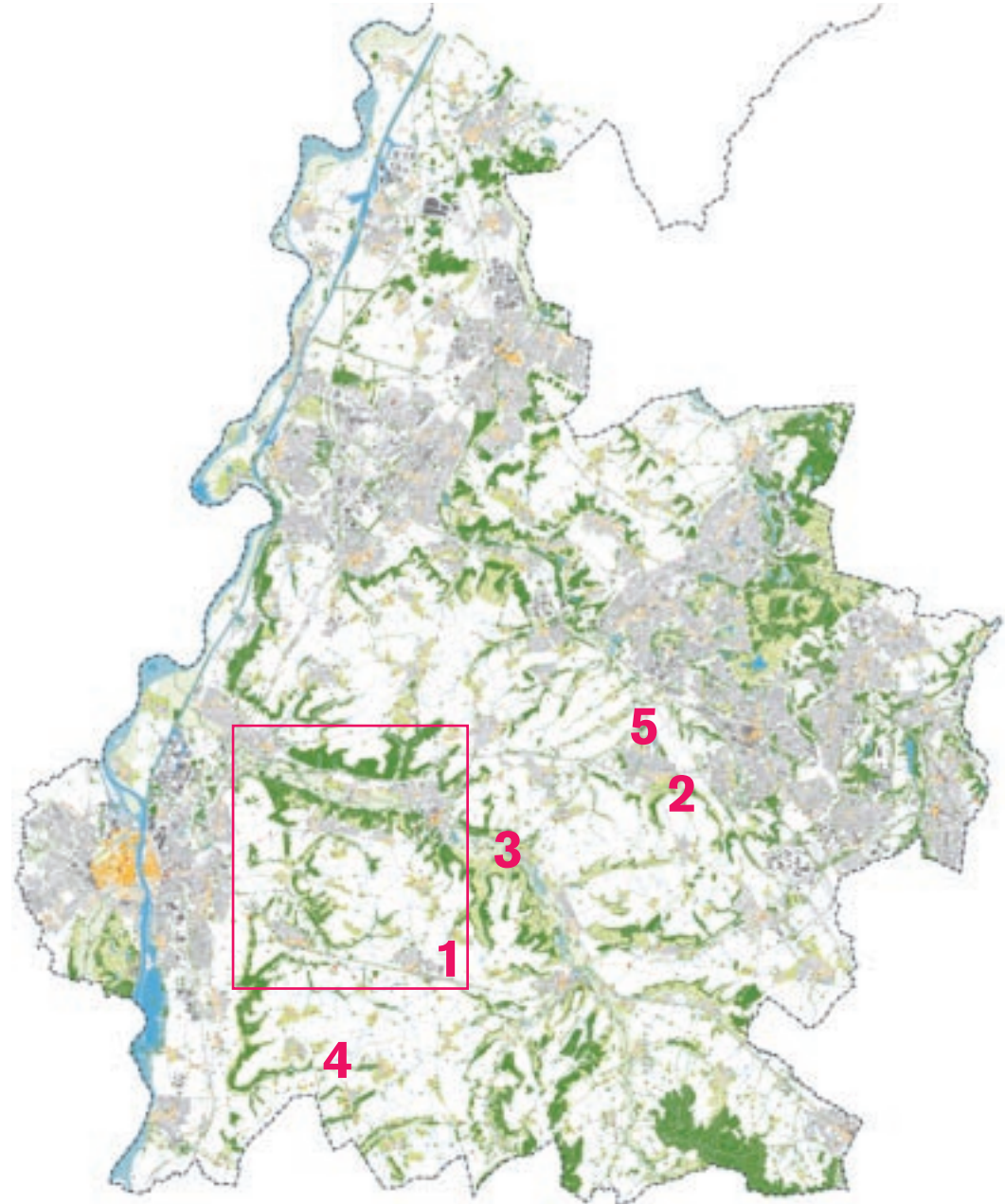
De dalen zijn laag gelegen, relatief nat met een bodem van verspoelde löss of rivierklei. Ze vormen het natuurlijke drainagesysteem waardoor de neerslag van hogere gebieden afstroomt naar de Maas. De dalen zijn traditioneel in gebruik als grasland. Visueel hebben de dalen, afhankelijk van het dwarsprofiel, een meer of minder besloten karakter en een overheersende lengterichting. De lineaire opbouw komt ook tot uitdrukking in het nederzetingspatroon. De dorpen liggen veelal op de overgang van hoog naar laag, verbonden door wegen evenwijdig aan de dalrichting. De steile hellingen worden gekenmerkt door sterk wisselende bodemkundige en hydrologische omstandigheden. Deze hellingen zijn zeer erosiegevoelig en moeilijk te bewerken. Door de geringe agrarische bruikbaarheid zijn deze hellingen gedeeltelijk bebost. Plaatselijk worden kalkgraslanden aangetroffen. Door de bijzondere milieuomstandigheden zijn de steile hellingen ecologisch bijzonder waardevol, met name waar kalksteen aan de oppervlakte komt.



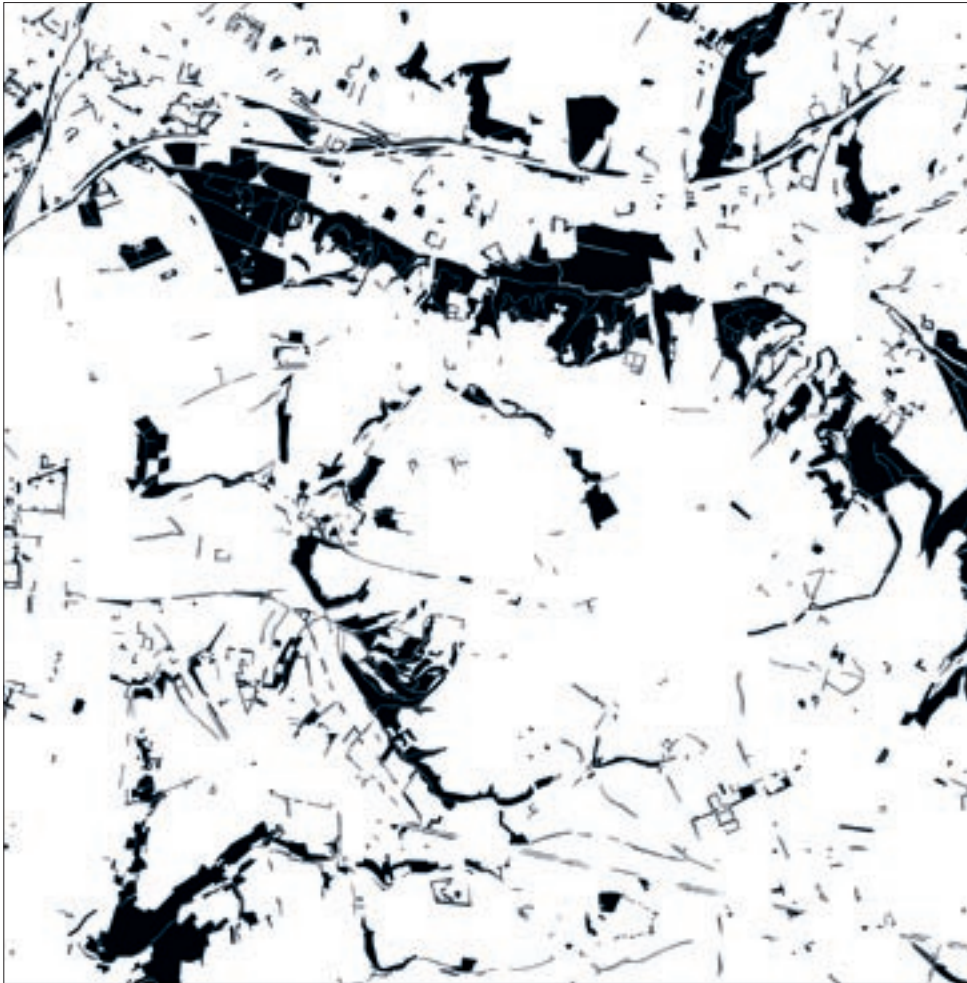
**Bestaande toestand**



**Plan**

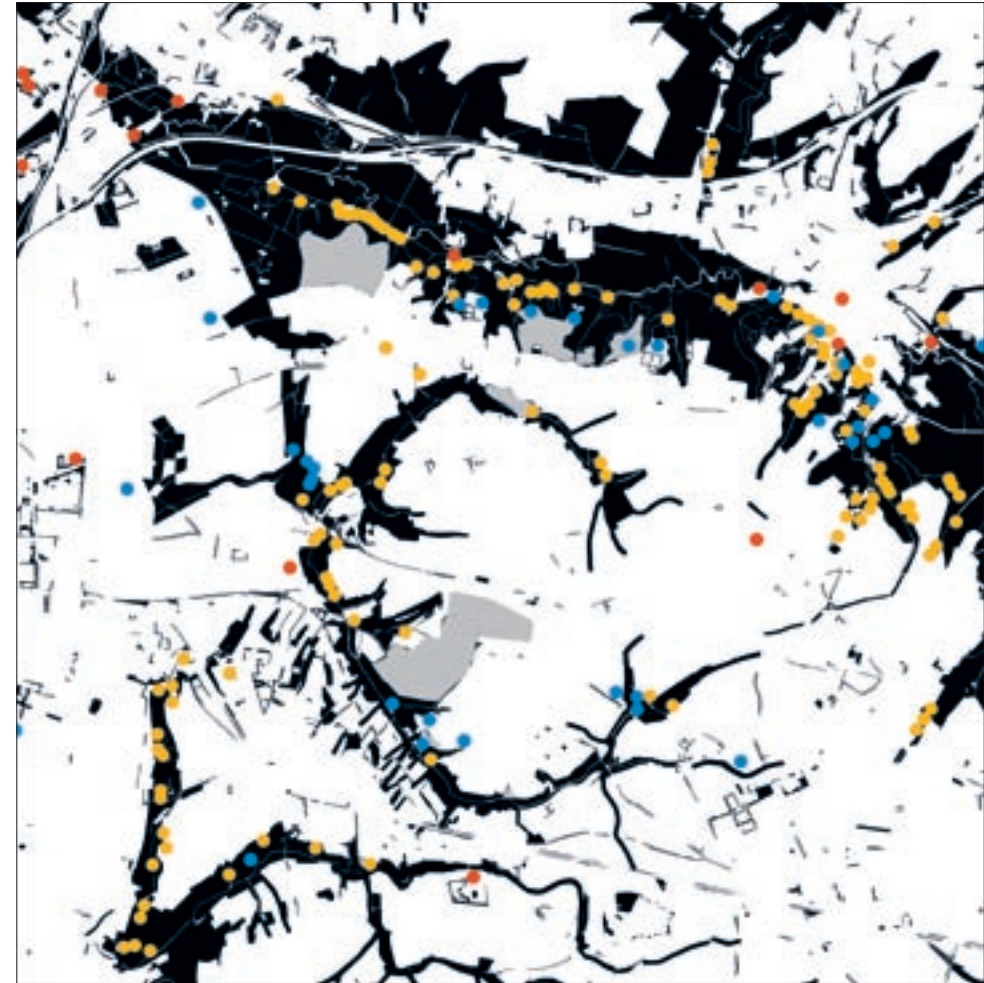


## 1 Landschappelijke structuur | bestaande toestand

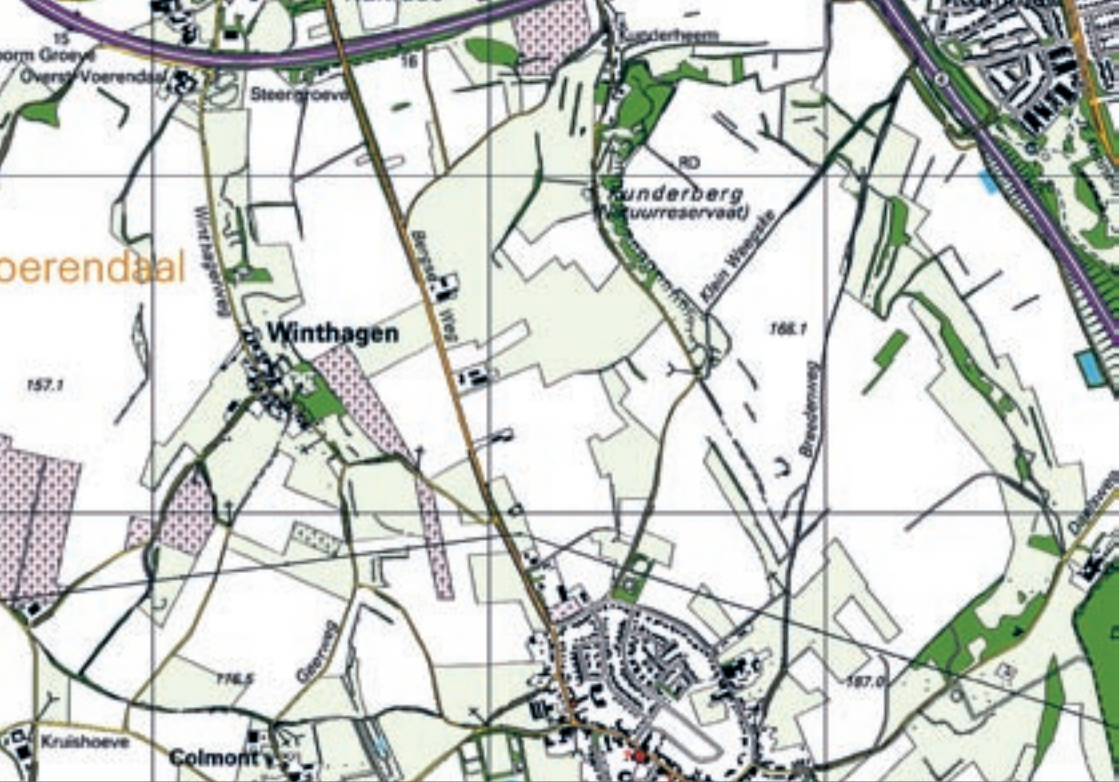


De kaartfragmenten geven, in zwart geschematiseerd, de bestaande bos- en natuurgebieden (links) en het beoogde groene raamwerk (rechts) weer. Uitbreiding van de natuurlijke begroeiing op de steile hellingen en de dalbodem versterkt de visuele en de ecologische structuur van het landschap. Het raamwerk accentueert het reliëf en het contrast tussen open plateaus en relatief besloten dalen. De historische objecten in de dalen en de steile hellingen krijgen in het raamwerk meer ruimtelijke samenhang.

## Landschappelijke structuur | plan



- kastelen en watermolens
- winplaatsen en verwerkingsplaatsen van vuursteen
- ingangen van ondergrondse kalkgroeves
- voormalige mergelgroeves



## 2 De steile hellingen



**Uitbreiding van de natuurlijke begroeiing** op de steile hellingen versterkt de herkenbaarheid van het reliëf, de beslotenheid van de dalen en het groene karakter daarvan. De skyline, die de dalwanden aan de bovenzijde begrenst, is hierbij van groot belang.

**Bebossing van deze skyline** versterkt de continuïteit van de dalen. Ook ontstaat hierdoor een buffer tussen landbouwgebied op de plateaus en de natuurgebieden. Een natuurlijke begroeiing draagt er toe bij, dat de erosiegevoeligheid van de hellingen wordt verminderd en het water langer wordt vastgehouden. Afhankelijk van het beheer kan zich op de steile hellingen gesloten bos, open halfnatuurlijk grasland of struweel ontwikkelen.





### 3 De watervoerende dalen



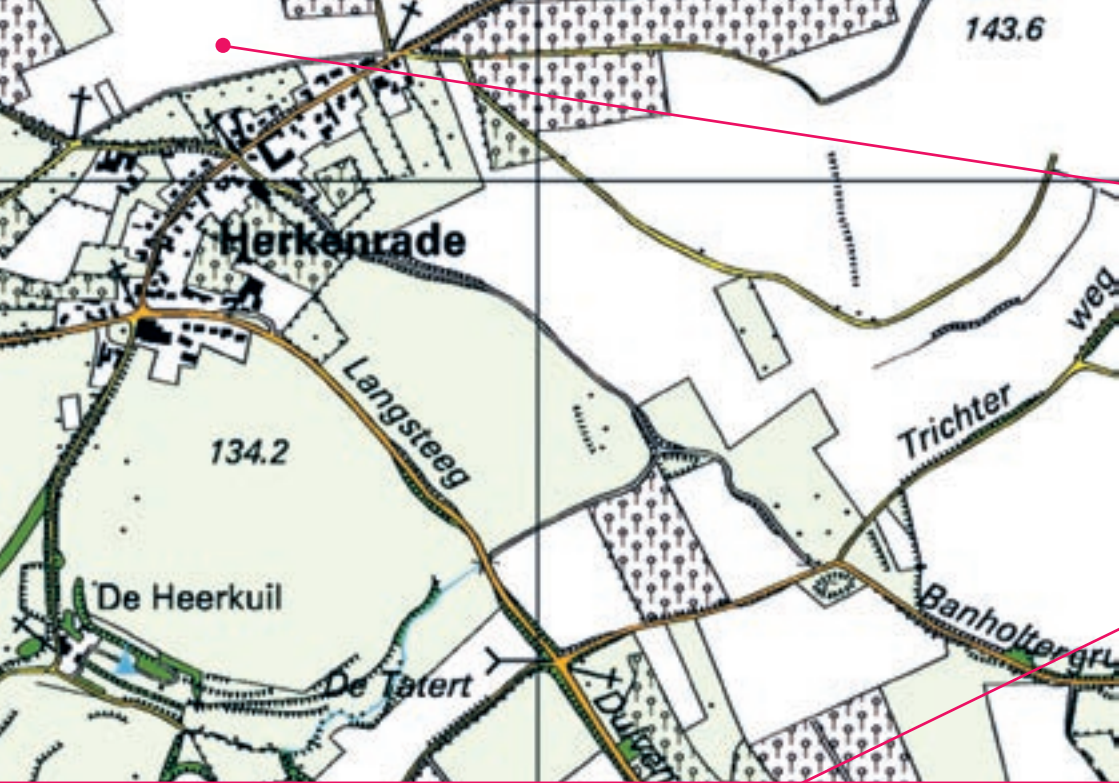
De watervoerende dalen zijn de natte component in het Zuid-Limburgse landschap. Bronnen in de hellingen **kwelgebieden** in het dal en snelstromende beken vormen bijzondere natuurlijke omstandigheden. Door extensivering van het agrarisch grondgebruik en het beëindigen van de kunstmatige drainage kan zich op de dalbodem een grotere diversiteit aan vochtomstandigheden en bijbehorende vegetaties ontwikkelen, variërend van broekbos tot bloemenrijke graslanden. De beken kunnen vrij meanderen. Erosie en sedimentatie dragen bij aan de ecologische rijkdom van de watervoerende dalen. **Beekbegeleidende begroeiing** accentueert de beekloop en de lengterichting van het dal. Het natte karakter kan ook worden versterkt door herstel van de **historische waterpartijen** (grachten, sier- en vijsvijvers) bij de kastelen en buitenplaatsen en het gebruik van water als begrenzing in plaats van hekken of prikkeldraad. **In de randen van de dorpen** kan het gebruik van water bijdragen aan een verbetering van de landschappelijke inpassing.



## 4 De plateaus en droogdalen



Om de **openheid van de plateaus** te behouden, moet verdere uitbreiding van de bebouwing worden vermeden. Door het verdwijnen van de traditionele boomgaarden en nieuwbouw zijn rommelige en harde dorpsranden ontstaan. De aanleg van nieuwe **dorpsrandbeplantingen** verbetert de landschappelijke inpassing van de dorpen als eilanden in de groene ruimte. Droogdalen versnijden de plateaus en de plateau-randen. Ze vormen het natuurlijke waterafvoersysteem van de plateaus. Om de overlast door afstromend water en erosiemateriaal te voorkomen, worden door het waterschap in de droogdalen **regenwaterbuffers** aangelegd, die zich kunnen ontwikkelen tot aantrekkelijke nieuwe landschapselementen. In de bovenloop zijn de droogdalen ondiep met een V-vormig dwarsprofiel en flauwe hellingen. **Hier worden de dalassen beplant**, waardoor de afstroming van water wordt vertraagd. De dalasbeplanting versterkt de ecologische en visuele continuïteit van het dal. Als verbinding tussen de watervoerende dalen en de plateaus hebben de droogdalen ook een belangrijke recreatieve ontsluitingsfunctie.





## 5 Voerendaal, dorp van kastelen en vijvers

De talrijke kastelen in Zuid-Limburg liggen, op een enkele uitzondering na in de watervoevende dalen. Vaak zijn zij slecht zichtbaar door zwaar geboomte met veel ondergroei en is de kasteelomgeving niet toegankelijk. Door sanering van de beplantingen, herstel van lanen en **restauratie** van historische vijvers krijgen de kastelen weer een bijzondere plaats in het landschap. In het voorbeeld Voerendaal wordt de verscholen ligging van sommige kastelen nog versterkt door de barrière werking van de spoordijk. **Ontwikkeling van het dorp** op de hogere gronden langs de Hoensbeek herstelt de relatie tussen het dorp en de historische bebouwing aan de noord-west zijde. In deze zone kan mede door de aanleg van nieuwe waterpartijen in het beekdal een parkachtige omgeving ontstaan, die bijdraagt aan de identiteit van Voerendaal als dorp van kastelen en vijvers.



# Limburg divisie Zuid- -Landgraaf



WAGENINGEN UNIVERSITY  
WAGENINGEN



provincie limburg

